

超おかやま生活

vol.01
2016.12

http://okayama-life.jp/

発行：岡山市 市民協賛局 市民協賛会企画編集 学生文化支援課
〒730-0244 岡山県岡山市北区大倉町1-1
TEL 086-923-3131 FAX 086-923-3132
E-MAIL okayama-life@okayama.jp
発行日：毎月15日発行 全ページ A3判 1冊100円(税別) 半年500円(税別)
〒730-0244 岡山県岡山市北区大倉町1-1
岡山市に居住・滞在するための情報サイト
おかやま生活

毎月15日発行。お楽しみのおまけも満載。毎月1冊100円(税別)で発行。半年500円(税別)で発行。
岡山市に居住・滞在するための情報サイト
おかやま生活



田舎と都会が共存するまち、
岡山市へ。

ようこそ。



▲岡山駅前から向かい向かう「市民協賛局、市民協賛会、東はくろくビル」の様子。



▲岡山駅から車で約10分。美しい自然環境が、岡山の中でも多く見られる。



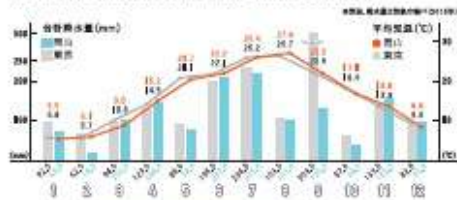
▲岡山大学へと続く。夜になると美しいイルミネーションの光が街を照らす。

岡山市の12ヶ月

OKAYAMA CITY DATA

温暖な気候、豊富な自然資源、災害が少ないこと。
その「安心感」こそが岡山の「住みやすさ」です。

気候温暖。日本の日本一多いことから「晴れの国」と呼ばれる岡山。典型的な瀬戸内気候のため、日照時間が長く、降水量は少なく、年間を通じて温暖な気候に恵まれています。また中国山地と四国山地に守られ、台風などの気象災害が少ないのも岡山の強みです。この温暖な気候と災害が少ないという点は、農業だけでなく、岡山の人々の気象や生活のさまざまな面に良い影響があり、住みやすさにつながっています。その数値は、岡山に求めればわかります。



Nishigawa 99朝市 66 岡山市リアルライフ

毎週金曜日マーケットも、パレオビオ、お・お・おバーニークエスタの朝市、朝市66

お・お・お 朝市 66 岡山市リアルライフ

お・お・お 朝市 66 岡山市リアルライフ

EVENTS

西大寺会館 (はだかまつり)

高城町資料館 (岡山県)

住居に特化した住宅ローンの優遇制度もご利用しています。

0120-400-259

「どんな田舎かと思えば、意外と大きなビルも建っている。」
初めて岡山市を訪れた人はよくこう言います。

東京から約400キロ離れた岡山。昔ながらの田舎に思われる岡山。実は岡山には、意外と大きなビルも建っている。初めて岡山市を訪れた人は「岡山は田舎だ」と思っているが、岡山には意外と大きなビルも建っている。初めて岡山市を訪れた人はよくこう言います。

column

食卓の岡山

普段の食卓にのぼる、いつもの食材について調べてみました。

野菜

生産者と食って話ができる。産地に近い岡山ならではの「安心感」が魅力です!

岡山県は、特に若い世代エリアに大きな生産者が多く、「千両アズキ」やレンコン、レタス、タマネギが産地に恵まれています。また少し離れたところには、「黄ごう」や「クマ」の産地があり、はかに餅やアツタなどの産物や果物も豊富です。野菜のブランド化にも力を入れていて、その一環として岡山県産野菜や果物には「岡山県産」や「岡山県産」のマークがつけられています。そして岡山のよいところは、産地と消費地が近いので、生産者に会いに行ける

食べてくれる人! 野菜ソムリエ コムニティ/岡山代表 飯沼美津子さん

超リアル岡山生活

vol.02
2018.1



特集 岡山市北区 郊外の暮らし。

足守・高松二宮
津高・御津・建部の
6エリア

移住したら、どんな生活を送りたいか。具体的に考えていくと、求めている場所が少しずつ見えてきます。例えば、「休日子どもと庭で遊びたい」「川釣りに行きたい」「家庭菜園を作りたい」などオフを充実させたい」といった利便性を捨てがたいなら、市街地から少し離れた「郊外」に住むという選択肢はどうでしょう。岡山市は中心部を少し離れたと、田園風景と山が続く、のどかな景色が広がります。それでいて、主要道路沿いには大型店が並んでいるので、車があれば買い物には困りません。さらに今回ご紹介するエリアでは、仕事をしながら農業を営むというライフスタイルも夢ではありません。郊外には、広い空と豊かな自然に触れ、のびのびと過ごせる場所がたくさん残っています。

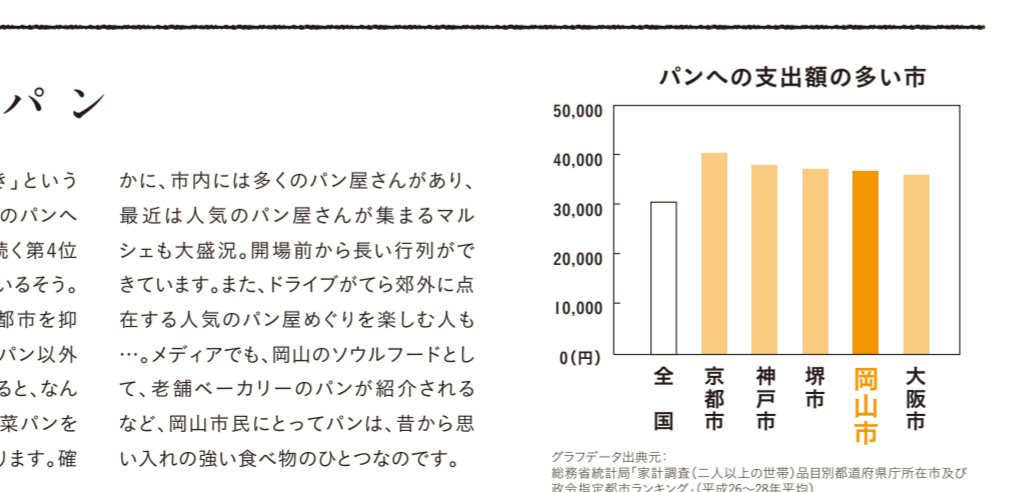
「庭のある家に住みたい」「通勤に時間を取られたくない」「休みの日は植物に触れたい」などあなたが大切にしたいものが「郊外」にあるかもしれません。

今の生活から何を省いて、何を大切にしたいですか。

普段の食卓にのぼる、いつもの食品について調べてみました。

岡山 食卓

「岡山市民はかなりのパン好き」というデータがあります。1世帯あたりのパンへの支出額では京都、神戸、堺に続く第4位で、年間約37,000円を費やしているそう。東京都区部や大阪市などの大都市を抑えての4位は驚きです。しかも食パン以外のパンへの支出額に限定して見ると、なんと全国第2位！菓子パンや惣菜パンを好んで購入していることがわかります。確



発行：岡山市 市民協働局 市民協働企画総務課 移住定住支援室
〒700-8544 岡山市北区大供1-1-1
TEL 086-803-1335 FAX 086-803-1872
MAIL ijuteiju@city.okayama.lg.jp
電話対応時間：月曜日から金曜日 8:30～17:15(祝日・年末年始を除く)



LIFE STAGE に見る

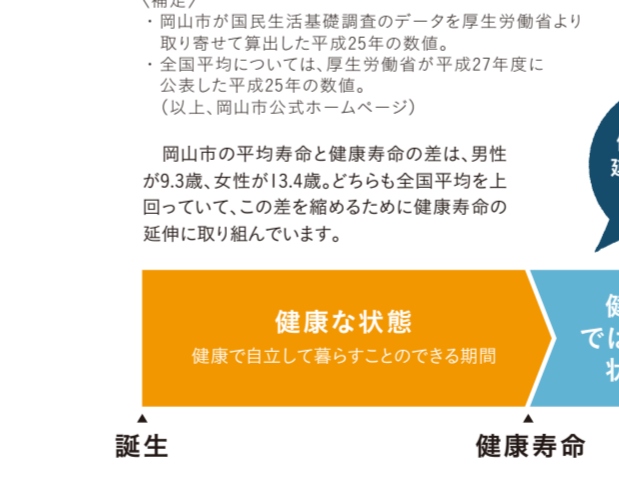
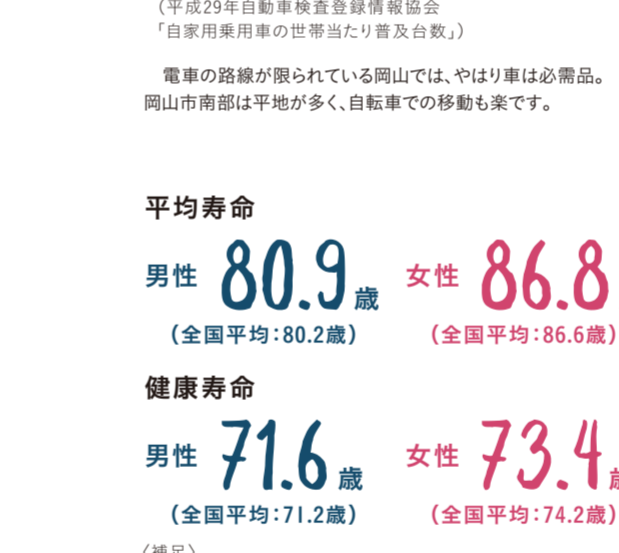
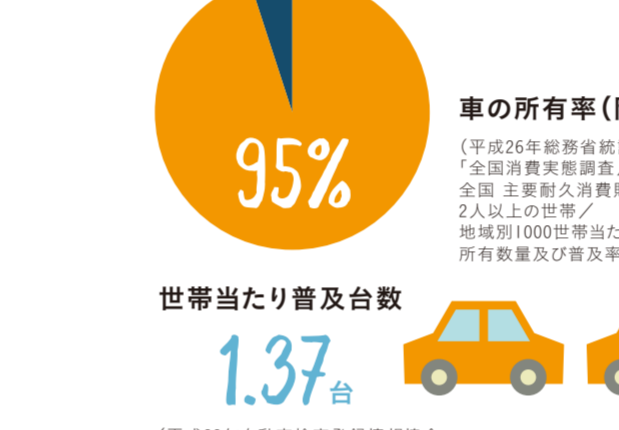
0歳～
起こりうる出来事

- 産婦人科・小児科へ通う
- 公園で遊ぶ
- 幼稚園・保育園へ通う
- 学校へ通う

小学校へ通う...92校
中学校へ通う...41校
高校へ通う...15校

※岡山市内の国・公立学校の数。
小学校には分校を、中学校には中等教育学校を含む。
高校は全日制のみ。

大学など上級教育機関へ通う



認可保育園等の数 146 ※1
幼稚園の数 76 ※2
待機児童数 849人 (平成29年4月1日現在 / 岡山市岡山っ子育成局)

岡山市が解決したい今後の課題

岡山市は子育てを社会全体で支えるまちを目指しています。市民の保育ニーズの高さは認識しており、今後の安定的な子ども・子育て支援のために「認定こども園」や認可外保育園も含め、成育環境整備を進めています。

※1...公立・私立の認可保育園と認定こども園、地域型保育事業を含む
※2...公立・私立の幼稚園で休園中を含む

20代～
起こりうる出来事

- 働き始める
- 車を持つ
- 結婚する
- 子どもが生まれる
- 家を買う
- 地域の活動に参加する

放課後児童クラブ (学童保育) の数 90か所 (平成29年4月1日現在 / 岡山市岡山っ子育成局)

岡山市の放課後児童クラブの保護者負担金は月額4000円～1万円強で、別途諸費用がかかる場合が大半。在籍児童数は9人～250人と開きがあります。

40代～
起こりうる出来事

- 趣味の時間を持つ
- 仕事に打ち込む
- 子どもがいる場合は教育費がかかる
- 外食する

住家率 57.8% (平成25年岡山県「統計分析課住宅・土地統計調査」)

岡山県の住宅地の平均地価は平成28年と比べて0.7%下がっていますが、岡山市の地価は0.1%の上昇。また市内で住宅地として価格が高いのは北区津島新野、北区伊島町、中区住吉町となっています。

1㎡あたりの住宅地の地価 (岡山県) 43,300円 (平成29年1月1日現在 / 国土交通省「地価公示情報」)

60代～
起こりうる出来事

- 仕事を退職する
- 地域の集まりに参加する
- 子どもがいる場合は独立する
- 病院に通う
- 福祉サービスを利用する

人口10万人あたりの病院数 7.6院 (平成28年10月1日現在 / 厚生労働省「医療施設調査」)

人口10万人あたりの病院数と医師数では、東京都区部と政令指定都市の中で上位に位置する岡山市。市内の病院数(一般診療所、歯科診療所を除く)は55院で、医師数は3081人となっています。

人口10万人あたりの医師数 427.3人 (平成28年12月31日現在 / 厚生労働省「医師・歯科医師・薬剤師調査」)

全国第3位



99 岡山市リアルライフ 88 列車

岡山市内には新幹線および7方面の在来線が通っています。広島県福山市から兵庫県相生市をつなぐ山陽本線、米子方面へは伯備線、四国方面へは瀬戸大橋線と宇野みなと線、高取方面には津山線、西の総社市へは桃太郎線、兵庫県赤穂市へは赤穂線とあり、中国国最大の鉄道網を築き、ただし、路線によっては運行本数は少なめなのでご注意ください。

県外からの移住をご検討の方に
移住に伴う住宅ローンの優遇制度をご用意しています。

トマト住宅ローンセンター 岡山086-245-3323 中国銀行 岡山086-421-2255

移住にともなう住宅購入やお住まいにならなくなった空き家の有効活用などの資金ニーズに対応します!

0120-086-259 中国銀行

※この広告は「地方創生に関する包括協定(平成28年3月28日)」にもとづいております。

おおかやま生活

vol.03
2018.11

https://okayama-life.jp/



特集

岡山市 中区の 注目すべき

岡山市中区とは、市内でどんな「位置」にあるのでしょうか？ 車で、公共交通機関での所要時間や運賃、家賃相場などのデータから、中区を紹介していきます。



水と緑が織りなす豊かな自然と、市街地への高い利便性。その調和がとれた住みやすいエリア。



岡山市を説明するとき、よく「まちなかからでも山が見える」という話が出ます。それは市街地に隣接する中区に「操山（みさおやま）」という里山が広がっているから。そして北区と中区を隔てる一級河川の「旭川」は、宇喜多秀家とその地形を濠にして岡山城を築城したといわれる川。このように、岡山人々は古くから川と山とともに暮らしてきました。中央に操山が位置する中区は、北には「龍ノ口山（たつのくちやま）」、西に旭川、東にはその放水路として作られた百間川、そして南部には児島湾に面して新田開発によってできた平野が広がっていて、自然豊かなエリアなのです。



普段の食卓にのぼる、地元の食材について調べてみました。

column 食卓の岡山



「雄町」の名水と酒米

岡山の豊かな水と温暖な気候が育んだ「雄町の冷泉」と「雄町米」。

中区雄町には、「全国の名水百選」に選定された「雄町の冷泉」があります。旭川の伏流水で岡山藩池田家の御用水として使われていた歴史ある冷泉です。やわらかい口あたりで、お茶や炊飯などに適した名水として、市民に親しまれています。もうひとつ、「雄町」と地名が付く特産品が酒米の「雄町米」。栽培が難しく収穫量も低い酒米ですが、日照時間が長く水量も豊富な岡山市は、酒米の生産に適した土地なのです。

雄町米は日本最古の酒造好適米といわれ、特に栽培が難しいことから、一時期、生産量が激減し「幻の米」と呼ばれるようになったものの、酒蔵の強い要望で生産量が回復。雄町米をルーツに「山田錦」「百万石」といった酒米も誕生しました。現在、全国の雄町米の生産量の約95%を岡山県が占めています。雄町米を使った全国の地酒が集まる「雄町サミット」が開催され、雄町米の酒を愛する「オマチスト」が雄町を「聖地巡礼」するなど注目を集めています。（取材協力：JA全農おかやま 米穀課）



発行：岡山市 市民協働局 市民協働企画総務課 移住定住支援室
〒700-8544 岡山市北区大供1-1-1
TEL 086-803-1335 FAX 086-803-1872
MAIL ijuteiju@city.okayama.lg.jp
電話対応時間：月曜日から金曜日 8:30～17:15（祝日・年末年始を除く）
※岡山県観光連盟 / PIXTA
岡山市に移住・定住するための情報サイト
おおかやま生活
安全・安心・暮らし・みんなが笑顔
役立つ情報がいっぱい！ぜひアクセスを！

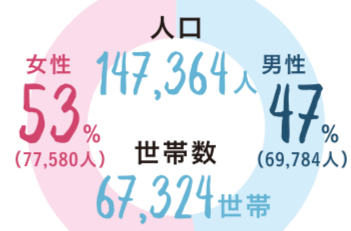
岡山市は路面電車が走るまちです。現在「東山線」と「清輝橋線」の2路線が走っていて、中区の東山は総延長になっています。「東山線」の沿線には官公庁や学校が多いため、通勤・通学の時間帯は約5分間隔で運行して、地元の大事な足です。車両も多様で、岡山出身の工業デザイナー・水戸岡鋭治氏がデザインした超低床式の「MOMO」をはじめ、2019年春には英アニメ「チャイロ」にコラボした観光車両も加わります。



Tramway

99 岡山市リアルライフ
路面電車
66

中区の人口分布



(平成30年9月30日現在 / 「行政区別住民基本台帳人口」)



岡山市
中区の
家賃相場

1K・1DK
平均 35,100円

2LDK・3K・3DK
平均 55,000円

3LDK・4K・4DK
平均 68,200円

(平成30年10月現在 / 岡山県宅地建物取引業協会)

岡山市街地へのアクセス

※料金は平成30年10月現在のデータです。

電車	路面電車	路線バス	自家用車
東岡山駅 岡山駅 JR山陽本線	東山電停 岡山駅前電停 東山線	長岡・駅前 岡山駅(東口) 岡山駅行	岡山駅 東岡山駅 西川原駅 東山電停
片道 200円 (小児運賃)100円	片道 140円 (小児運賃)70円	片道 230円 (小児運賃)120円	片道 約23分 片道 約10分 片道 約13分
片道 約11分	片道 約17分 (約3km)	片道 約32分	

岡山市中区の学校の数

中区には小学校から大学まで、または中学・高校併設など一貫校もあり、学校の選択肢が多いと言えます。

大学(短期大学併設)	高等学校	中学校	小学校
2校 私立2校	6校 県立5校 私立1校	10校 国立1校 県立1校 市立7校 私立1校	15校 国立1校 市立13校 私立1校

移住の相談にのります！

移住者支援団体紹介

Support

一般社団法人
おいでんせえ岡山
代表世話人
逢澤 直子さん

地元の人と移住者をつなぐ交流の場をセッティング。
有志で活動する中で、東日本大震災発生後に移住者や避難者を受け入れる支援を始めました。最近では、地元の人と移住者の接点が増えるような活動を行っています。中でも、週1回開催している「オーガニックテラス おいでんせえカフェ」は、乳製品不使用のスイーツを提供したり、移住・就農した人が作る野菜を販売するなど、交流の場として定着しつつあります。また、食に関して地元住民と移住者をつなぐ「おかやま地域ブランド交流会」も始め、素材と、アイデアや技術とのマッチングを手がけています。



お問い合わせ先
MAIL oidensei.okayama@gmail.com
HP http://www.oidensei-okayama.me

岡山盛り上げよう会
代表
佐藤 正彦さん

同じ移住者である経験を生かして移住前～後までサポート。
2013年8月発足以来、岡山に来る前、そして来てから自立するまでをサポートし、さらに地域活性化への貢献を目指して活動してきました。実は私も移住者です。自分の経験から、移住のための情報収集にはできる限り協力しています。移住後も積極的に地域の方々と交流することで岡山のことをもって楽しくていただきたいと思います。現在の活動は移住説明会に参加し、子育て世代のお父さんの就職・転職について、同じ父親目線で相談にのっています。メンバーにはさまざまなジャンルの専門家がいますので、気軽にご相談ください。



お問い合わせ先
TEL 050-5583-5704 MAIL info@okamorikai.com
HP https://www.okamorikai.com

子ども未来・愛ネットワーク
代表
宮岡 篤子さん
(副代表 宮岡義人さん)

移住者同士のネットワークで、親子で快適に暮らせるサポートを。
東日本大震災後の2011年5月に発足した、岡山市民と移住者・避難者のネットワークです。特に子育て中の母親が多く、約500名がメンバーに登録、親子の暮らしに関する情報交換をしています。移住者同士のネットワークづくりもサポートしていて、クリスマス会などの交流会も開いています。また、移住には踏み切れないけど...という福島県在住の親子に、長期休みを利用して、岡山の豊かな自然の中でのみどり過ごしてもらおう「岡山保養プラン」も企画。さらに移住希望者向けに「ちょっとこれえおかやま」といった冊子も発行しています。



お問い合わせ先
TEL 090-9468-1627 MAIL info@kodomomirai.org
HP http://kodomomirai.org/index.html

県外からの移住をご検討の方に
移住に伴う住宅ローンの
優遇制度をご用意しています。
この広告は「地方創生に関する包括協定(平成28年3月28日)」にもとづいております。
下記住宅ローンセンターまでお気軽にご相談ください。
トヨタ住宅ローンセンター
岡山086-245-3323 電話086-421-2255

移住にともなう住宅購入や
お住まいにならなかった
空き家の有効活用などの
資金ニーズに対応します！
この広告は「地方創生に関する包括協定(平成28年3月28日)」にもとづいております。
0120-608-259
受付時間 [平日 10:00~18:00 (土・日 9:00~17:00)
※水曜日、土・日を除く祝日、休日、12月31日、1月1日~3日はお休みです。]

Sakura&Firefly
桜 & ホタル
名所
岡山リアルライフ
66
旭川沿いに1.3km続く「旭川さくらみち」は、植樹から半世紀以上経つ県内有名な桜の名所です。春には「岡山さくらカーニバル」が、夏には花火大会が行われます。ほかに、東山公園や百間川河川敷にある「せせらぎ広場」、中区南部の百間川沿いにも地域の人が植えた桜並木があります。また、中区北部の高島地区周辺は、市街地から近くホタルが見えるスポットとして有名です。



おおかやま生活

vol. 04
2018.12

https://okayama-life.jp/



特集

岡山市 東区

歴史と伝統文化、季節の
おいしいものが魅力の
東区の暮らしを紹介。



移住先が「伝統あるまち」である場合、移住した後、地域の人や風習になじめるか、特に気になるもの。東区には市東部の中心地的エリアである西大寺があり、そこには歴史ある祭りとまちを守る気風があります。一方で、新しい人やものを受け入れていく懐の深さもあります。それは西大寺だけに限らず、東区の特長かもしれません。ただ、岡山にはシャイな人が多いのか、声をかけてくれれば何でも協力したい気持ちを持ちながら、なかなか自分から話しかけることができません。もしよければ、あなたから声をかけてみてください。きつと嬉々として応えてくれることでしょう。

また東区は、区民主導のスポーツ・文化活動が活発です。多様な世代がそろうといった地域活動に気軽に参加でき、新たな担い手になっていくことがまちづくりの基本。そんな受け皿があるのが東区なのです。

古さと新しさが
共存するまちには、
いろんな人を受け入れる、
「懐の深さ」があります。

column 食卓の岡山

普段の食卓にのぼる、
いつもの食材について
調べてみました。



テーマ 果物 (ブドウ、イチゴ、梨など)

「果物王国おおかやま」では、
店頭と並ぶ果物を見て季節の移り変わりを知る

「果物王国おおかやま」と呼ばれるほど、岡山の果物は種類が豊富です。これは、温暖な気候など自然条件が果物の栽培に適していること、品質を改良する技術の高さによるもの。そして東区で多く生産されている果物といえば、ブドウやイチゴ、梨などがあります。まずブドウについては、岡山が全国一の生産量を誇るピオーネをはじめ、シャインマスカットやオーロラブラックといった数々の品種が栽培されています。中でも種のないニューピオーネは、岡山が全国で初めて栽培に成功

した品種で、西大寺、上道・古都などが主な産地です。またイチゴの県内最大の生産地も西大寺。さらに、果実が赤ちゃんの頭くらいの大きさになる愛宕梨(あたごなし)の主な産地でもあります。また瀬戸町では、太秋柿(たいしゅうがき)や白桃などが多く栽培されているなど、東区では果物の生産が盛んです。年間を通してさまざまな果物を味わえる岡山では、スーパーなどの店頭と並ぶ果物を見て、季節の移り変わりを感じることができます。

発行：岡山市 市民協働局 市民協働企画総務課 移住定住支援室

〒700-8544 岡山市北区大供1-1-1

TEL 086-803-1335 FAX 086-803-1872

MAIL ijuteju@city.okayama.lg.jp

電話対応時間：月曜日から金曜日 8:30~17:15 (祝日・年末年始を除く)
※岡山県観光連盟/PKTA

岡山市に移住・定住するための情報サイト



役立つ情報が
いっぱい!!
ぜひアクセスを!



岡山市では7社の路線バスが運行しており、鉄道に並ぶ市民の重要な足となっています。特に西大寺は、かつて「西大寺鉄道」が走っていた時代があり、市東部の交通の要所でした。現在も、電車や路線バスなど交通手段は少なくありませんが、市街地などへの外出時には自家用車を使う人が多く、渋滞対策や公共交通の利便性アップが課題になっています。

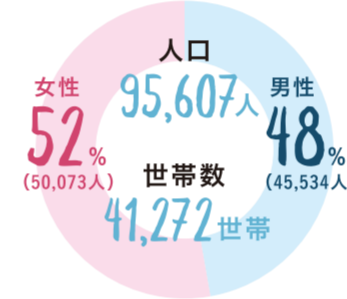


岡山市リアルライフ
交通

岡山市東区 の注目すべき データ

岡山市東区とは、市内でどんな「位置」にあるのでしょうか？ JR岡山駅までの車や公共交通機関での所要時間や運賃、また家賃相場などのデータから、東区を紹介していきます。

人口分布



(平成30年10月31日現在 / 「行政区別住民基本台帳人口」)



岡山市街地へのアクセス

電車	路線バス	自家用車
西大寺駅 岡山駅 JR赤穂線-山陽本線	西大寺 岡山駅(東口) 岡山駅行	西大寺駅 岡山駅 瀬戸駅 岡山駅
料金 片道 240円 (小児運賃)120円 所要時間 約20分	料金 片道 400円 (小児運賃)200円 所要時間 約40分	所要時間 片道 約35分 (約16.3km) 所要時間 片道 約30分 (約17.8km)

東区の家賃相場	1K・1DK	2LDK・3K・3DK	3LDK・4K・4DK
平均	35,500円	47,400円	64,000円
	(平成30年12月現在 / 岡山県宅地建物取引業協会)		

学校・保育施設の数

大学	高等学校	保育・幼児教育施設
1校 私立1校	4校 県立3校 私立1校	44施設 幼稚園14施設(すべて市立) 認定こども園8施設(市立2/私立6) 認可保育園12施設(市立5/私立7) 地域型保育事業2施設(すべて市立) 認可外保育施設8施設(すべて個人を含む私立)
中学校	小学校	
7校 市立6校 私立1校	20校 市立20校	(平成30年10月25日公表 / 「平成31年度用」市内区域別保育・幼児教育施設等一覧)

仕事探しの相談にのります!

岡山市移住・定住支援協議会 団体紹介 Support

ハローワーク岡山
(岡山公共職業安定所)

職業相談部長 久成 康博さん

きめ細やかな相談窓口の利用で
売り手市場の好機を活かして。

『ハローワーク岡山』では、多彩な求人情報から効率的に就職先を探せるよう、専門相談員がサポートする相談窓口を設けています。有効求人倍率が特に高い福祉、建設、運輸、警備の分野を扱う「人材サービスコーナー」、65歳以上が対象の「生涯現役支援窓口」、病院と連携し、療養しながら働きたい方のための「長期療養者相談窓口」などがあります。また、子育て中の求職者を支援する「おおかやまゲーズハローワーク」では、託児付きセミナーも開催。各地のハローワークと連携しているため、移住先に行かなくても求人情報を閲覧することが可能です。

お問合せ先
TEL 086-241-3222
HP https://site.mhlw.go.jp/okayama-roundoukyoku/

株式会社 キャリアプランニング

職業紹介事業部 人材紹介営業部マネージャー&岡山ブロックマネージャー 山下 徹彦さん

地域密着型の転職支援サービスで
それぞれのライフスタイルに合う活躍の場を。

地元転職を成功させる転職エージェントとして、中四国エリアへの移住やUターンを機に転職を考えられる方の支援を30年以上行なっております。その経験を強みにライフスタイルに合わせた求人を紹介しています。東京都港区の『キャリアプランニングU・ターン転職支援センター』では、移住後の生活まで想定して、働き方をご提案するため、対面でのカウンセリングを時間をかけて行なっています。地元の人材会社だからこそ分かる地元優良企業情報をもとに、お一人お一人に合わせて活躍できる企業の求人をご提案します。毎月東京・大阪にて、個別相談会を実施しています。

お問合せ先
TEL 0120-104-941
HP https://www.capla-tenyoku.jp/

株式会社 グロップ

西日本営業本部 岡山駅前オフィス 瀬戸口 貴裕さん

求人側と働く側の声を親身に聞いて
丁寧なマッチングを。

岡山や東京などに複数のオフィスがあり、県外でも岡山の事情を直接お伝えできる岡山出身のスタッフが多数います。全体的に求人は増えている反面、求職者の応募や登録数は減少傾向で、勤務時間が選べたり、経験不問にするなど、柔軟な条件を提示する会社が増えています。就業サポートとして、パソコンやマネーなどの事前研修も開催。希望の職場をスタッフ同行で見学してもらうことも大切にしています。また弊社が経営する店舗や会社での仕事も紹介可能です。グループ会社に申しす陸上部もあり、障害者雇用にも力を入れています。

お問合せ先
TEL 0120-700-700
HP https://www.grop.co.jp

県外からの移住をご検討の方に
移住に伴う住宅ローンの
優遇制度をご用意しています。

この広告は「地方創生に関する包括協定(平成28年3月28日)」にもとづきお知らせです。

0120-608-259 中国銀行

受付時間 [平日] 10:00~18:00 [土・日] 9:00~17:00
※水曜日、土・日を除く祝日、休日、12月31日、1月1日~3日はお休みです。

移住にともなう住宅購入や
お住まいにならなくなった
空き家の有効活用などの
資金ニーズに対応します!

この広告は「地方創生に関する包括協定(平成28年3月28日)」にもとづきお知らせです。

0120-608-259 中国銀行

受付時間 [平日] 10:00~18:00 [土・日] 9:00~17:00
※水曜日、土・日を除く祝日、休日、12月31日、1月1日~3日はお休みです。

Sports

東区には広い土地を活用したスポーツ施設が多くあります。東区政田にある地元プロサッカーチーム「ファジアーノ岡山」の練習場近くには「六番川水の公園」、西大寺には「向山公園」、瀬戸町には「瀬戸町総合運動公園」、吉井川緑地などがあります。また西大寺では毎年「おおかやま西大寺マラソン」が開催されるなど、スポーツに触れる機会が多いエリアといえます。

岡山市リアルライフ
スポーツ

※この広告は「地方創生に関する包括協定(平成28年3月28日)」にもとづきお知らせです。

おかやま生活

vol. 05
2019.01

https://okayama-life.jp/



特集

岡山市 南区

豊かな水が潤す広大な農地と、
まちの機能が集約されたエリアが
共存する、南区の暮らしを紹介。

南区には、ほかの3区と異なる景色がいくつ
かあります。まずは、区南部に広がる児島湖。
世界有数の人造湖である児島湖は、旭川河口の
岡山港と児島湾を締め切って造られた淡水湖です。
その児島湖によって確保された用水を拡大な開
拓農地に行き渡らせるため、農業用水路が網の
目のように広がっています。次の景色は、全国
有数の広さを誇る開拓農地。ここで作られる米や
麦、野菜などは岡山の食を支えています。また児島
湖に沿って、臨海工場地帯、岡南飛行場、岡
山市民の台所・岡山市中央卸売市場が建ち並び、
大型商業施設が林立する周囲に、閑静な住宅地
が広がっている景色も特長です。一方、岡山市
街地や隣接する倉敷市に好アクセスとあって、
区北部を走る国道2号線バイパス沿いにも住宅
地が拡大しています。このように南区は、まちの
広がりを実感できるエリアなのです。

かつての田畑が宅地に変え、
まちの機能も集まってくる。
まちが広がっていく様を
感じながら、
周囲にまだ残る
自然に心癒される。

発行：岡山市 市民協働局 市民協働企画総務課 移住定住支援室

〒700-8544 岡山市北区大供1-1-1
TEL 086-803-1335 FAX 086-803-1872
MAIL ijuteiju@city.okayama.lg.jp

電話対応時間：月曜日から金曜日 8:30～17:15(祝日・年末年始を除く)

※岡山県観光課

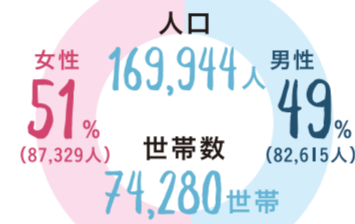


役立つ情報が
いっぱい!!
ぜひアクセスを!

注目すべき 南区の データ

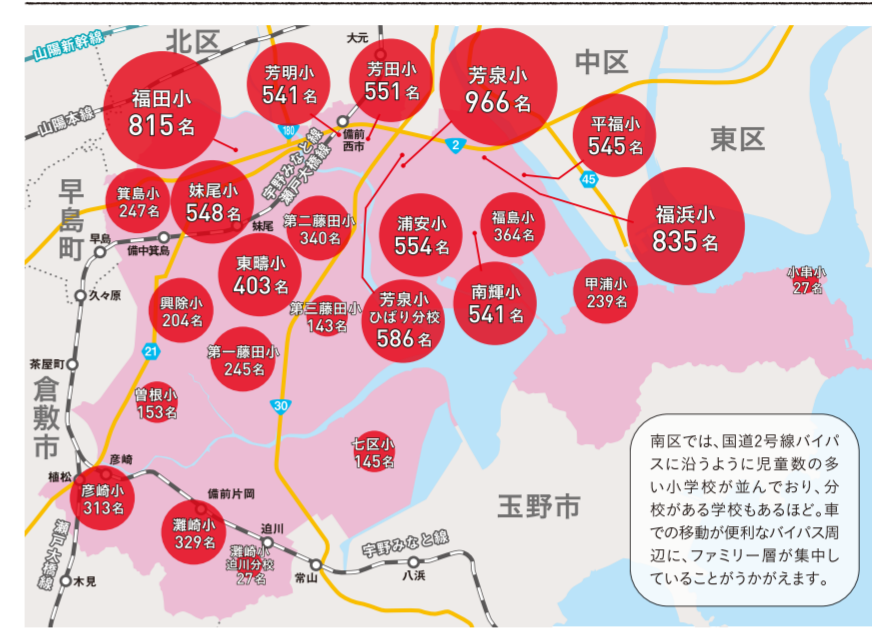
岡山市南区とは、市内でどんな「位置」
にあるのでしょうか？ JR岡山駅からの車や、
公共交通機関での所要時間や運賃、
また家賃相場などのデータから、南区を
紹介していきます。

人口分布



(平成30年11月30日現在 / 「行政区別住民基本台帳人口」)

小学校別の児童数



南区では、国道2号線バイパスに沿って児童数の多い小学校が並んでおり、分校がある学校もあるほど。車での移動が便利なバイパス周辺に、ファミリー層が集中していることがうかがえます。

学校・保育施設の数

小学校 24校 市立24校 ※分校を含む	中学校 11校 市立10校 私立1校 ※中併設	高等学校 3校 県立2校 私立1校	特別 支援学校 1校 県立1校	保育・ 幼児教育施設 65施設 認可園10施設(市立28/私立2) 認定こども園施設(市立1/私立2) 認可保育園27施設(市立10/私立17) 地域型保育事業8施設(すべて市立) 認可外保育施設12施設(すべて個人を含む私立) 緊急的な一時預かり事業2施設(すべて市立・私立)
-------------------------------	-------------------------------------	----------------------------	--------------------------	---

岡山市街地へのアクセス

※料金は平成30年12月現在のデータです。

電車 片道 200円 乗(小児運賃)100円 所要時間 約10分	バス 片道 400円 乗(小児運賃)200円 所要時間 約40分	路線バス 片道 400円 乗(小児運賃)200円 所要時間 約40分	自家用車 片道(約9.5km) 所要時間 約30分	備前片岡駅 > 岡山駅 JR宇野みなと線 片道 410円 乗(小児運賃)200円 所要時間 約35分	新保・芳泉エリア 岡山駅 > 岡山駅 片道 290円 乗(小児運賃)150円 所要時間 約30分	備前片岡駅 > 岡山駅 片道(約16.5km) 所要時間 約40分
---	---	---	---------------------------------	--	--	---

南区の家賃相場 (平成30年12月現在 / 岡山県地建物取引業協会)		
1K・1DK 平均 34,100円	2LDK・3K・3DK 平均 54,100円	3LDK・4K・4DK 平均 67,800円

移住の相談にのります!

岡山市移住・定住支援協議会 団体紹介 Support

一般社団法人
岡山県宅地建物
取引業協会
常務理事 流通委員長
木村 勝志さん

移住相談会ではライフスタイルに沿った
住環境のスピーディな情報提供を。

『岡山県宅地建物取引業協会』では、東京・大阪・名古屋で開催される岡山市や県の移住相談会にスタッフが同行して対応しています。相談会では、不動産情報サイト「住まいる岡山」を見ながら、岡山の住宅事情をご説明したり、希望に合わせた物件を具体的に紹介することもあります。その際、移住して1年程度は賃貸物件に住みながら、いろいろなまちを体験してみることをお勧めしています。「お試し住宅」を利用するのもいいでしょう。安心して移住していただけるよう、地域の状況や慣習などもご説明しています。

お問合せ先
TEL 086-222-2131
HP http://www.okayama-takken.jp/

一般社団法人
岡山県不動産協会
理事
夫津木 孝浩さん

お一人お一人の人生設計に寄り添い、
最適な居住場所と住まい探しをサポート。

岡山は気候が温暖で緑豊かなまち。そこに魅力を感じて、古民家などで定年後の余生をのんびり過ごしたいシニア世代をはじめ、創業や就農を目指す若い世代にも、岡山への移住を考える方が増えています。住まい選びの際には、岡山と都心部では公共の交通事情がずいぶん違うので、自家用車が必要な場合が多く、乳幼児やお年寄り、持病のある方がいらっしゃるなら病院が近いかどうかも重要です。岡山市や県が開催する移住相談会では、そういったアドバイスも含め、スタッフが詳しくお伝えしています。

お問合せ先
TEL 086-231-3208
HP http://www.okayama-fk.jp/

岡山市市民協働局
市民協働企画総務課
移住定住支援室

移住をサポートする施策や補助制度を用意。
ワンストップで素早く対応。

東京に「おかやまぐらし移住の窓口」を常設し、移住相談会を主催。大阪と名古屋で開催している県の移住相談会にも参加しています。岡山市周辺を巡る1泊2日の移住下見バスツアーも年3回実施。スーパーや図書館、保育園・学校や賃貸物件などの見学、先輩移住者との交流など、楽しく充実した内容です。また「お試し住宅」として家賃の補助や、移住に伴う就職活動の交通費の補助もしています。民間と行政との協働による「岡山市移住・定住支援協議会」を設置し、住まいや仕事探しなどの相談に対して、ワンストップでの支援を行っています。

お問合せ先
TEL 086-803-1335
HP https://okayama-life.jp/

普段の食卓にのぼる、
地元の食材について
調べてみました。

column 食卓の岡山

テーマ 「二条大麦・米」

岡山は大麦づくりも、米づくりも盛ん。
その所以は、広大な干拓地にありました。

岡山はビールづくりの拠点として、その原料となる二条大麦の栽培が盛んです。その栽培の中心が南区藤田・興除・灘崎エリア。児島湾干拓地に見渡す限り広がる麦畑は、梅雨入り前の収穫期になると、たわわに実った二条大麦で帯を黄金色に染めます。その生産量は中国・四国で最大規模。県内生産量の約7割をこの一帯で占めており、主にアサヒビールへ出荷されています。そして、ビールづくりに欠かせないもうひとつの要素が豊富な水。岡山には一級河川が3本も流れ、そのうち吉井川の豊かな伏流水を求め



て、岡山市東区瀬戸町にキリンビールが醸造工場を開設しています。温暖な気候が育む二条大麦と、豊富な水がビールづくりを支えています。一方で、南区は米づくりも盛んです。県内の米の生産量の約1/4を占めている岡山市の稲作の特徴は、乾田に直接播をまく「乾田直播」。省格的な栽培法で、気候風土に恵まれた土地ならではの栽培法です。この栽培法を実施している面積は全国1位を誇ります。二条大麦も米も、南区の広大な干拓地が育んだ岡山の土産です。

住まいる岡山
http://www.ok-smile.jp
HP http://www.ok-smile.jp

岡山県下の約1700社の不動産業者が加盟する、「岡山県宅地建物取引業協会」と「岡山県不動産協会」が運営する不動産情報サイト。共同で運営するのは全国的にも珍しく、多くの情報が集約されている。

県外からの移住をご検討の方に
移住に伴う住宅ローンの
優遇制度をご用意しています。
この広告は「地方創生に関する包括協定(平成28年3月28日)」にもとづきお知らせです。
0120-608-259
中国銀行
受付時間 [平日 10:00~18:00 (土・日 9:00~17:00)
※水曜日、土・日を除く祝日、休日、12月31日、1月1~3日を除きます。]

移住にともなう住宅購入や
お住まいにならなくなった
空き家の有効活用などの
資金ニーズに対応します!
この広告は「地方創生に関する包括協定(平成28年3月28日)」にもとづきお知らせです。
0120-608-259
中国銀行
受付時間 [平日 10:00~18:00 (土・日 9:00~17:00)
※水曜日、土・日を除く祝日、休日、12月31日、1月1~3日を除きます。]

Bōsai



「岡山市内には避難所がない」「南海トラフ地震による津波到達までに2時間50分かかるといったデータもあることから、防災意識が低いと言われる岡山。しかし西日本豪雨を経て、その意識も少しずつ変化が…。市では、ハザードマップや緊急連絡メールの周知や、防災訓練、出前講座などを行い、防災意識の向上に取り組んでいます。」